

# Biodiversitet på den økologiske ejendom

TEMADAG: UDVIKLING AF ØKOLOGISK  
LANDBRUGSPRODUKTION d. 18.11.2020

*Maja Eline Petersen, konsulent, SEGES Økologi  
Innovation*

**SEGES**

STØTTET AF

Fonden for **økologisk landbrug**



# Natur- og biodiversitetskrise

- Naturen og biodiversiteten er under hårdt pres.
- EU rapporten "State of nature in the EU" konkluderer, at Danmark skraber bunden
  - 95 procent af naturtyperne i dårlig bevaringsstatus
- Som Danmarks største arealforvalter spiller landbruget en afgørende rolle for den danske natur.
- Men hvordan griber man det an?



# Brandmandens Lov

- De gamle, uerstattelige arvestykker skal reddes fra ilden som det første.
- Prioriter de naturværdier, der allerede findes på ejendommen, i stedet for at bruge alle kræfterne på at etablere ny natur.



# Hvordan spotter man et areal med høj biodiversitetsværdi?

- Forskellige biodiversitetsindikatorer:



Blottet jord



Dødt ved



Gylden vegetation



Blomstrende buske

Blotlagte sten

Blomstrende urter



Blomstrende urter

# Hvordan skaber jeg selv bedre levesteder?

- Variation
- Lad stå til
- Græssende dyr
- Tag ukurante hjørner og kanter ud af produktion



**SEGES**



# Hjælp biodiversiteten på vej med Naturtjek



Et værktøj, der giver landmanden et overskueligt overblik over bedriftens naturværdier. Beskriver gennem billeder og tekst hvilke arealer, der er vigtige at passe på, samt hvilke tiltag der kan udføres for at forbedre forholdene for de vilde arter af svampe, planter og dyr.

**SEGES**

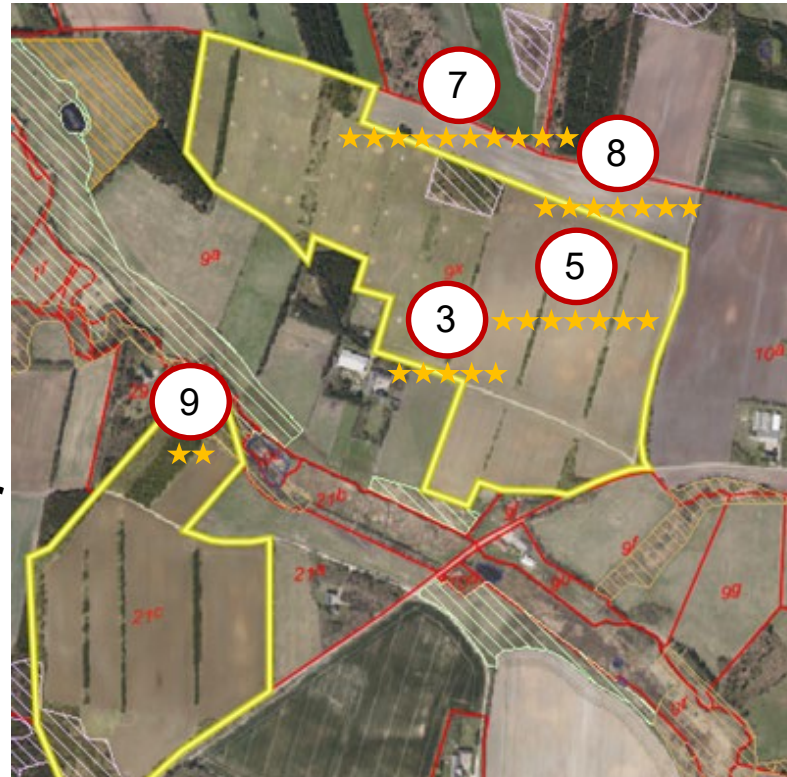
Fonden for **økologisk landbrug**

STØTTET AF



# Bedriftsoversigt og fokuspunkter

1. Vej- og markkant med blomster
2. Mergelgrav
3. Arealer med udegående dyr
4. Udtag af omdriftjord til natur
5. Dødt ved – liggende og stående
6. Blotlagt sandet jord
7. Hede skrånt og urørt skov
8. Gamle læhegn
9. Striber med naturlig fremspiring



## 6. Blotlagt sandet jord

★★★★★★★

Skrænter og brud med blottet jord danner levesteder fra insekter, som foretrækker den varme, løse jord. Samtidig giver det etableringsmuligheder for nye plantearter, som har brug for huller i den ellers tætte vegetation.



Tør og sandet skrånt med huller fra insekter



## 5. Dødt ved – liggende og stående

★★★★★★★

**Generelt:** Døde og halvdøde grene og stammer udgør vigtige levesteder for især insekter og svampe, og er generelt en mangelfuld i det danske landskab.

**Specifikt for bedriften:** Det er til gavn for mange arter at lade grene og stammer ligge til naturligt forfald. Det mere træ er nemt at "hytte ind i", og rigtig mange arter af især insekter og svampe er knyttet til denne slags levesteder.

Udover liggende døde stammer og grene, så er stående dødt ved sjældent og vigtigt at bevare. Det er de træer som er ved at gå ud, og som får lov at blive stående. Observerer man et træ, som er ved at dø, så lad det blot stå. Det udgør et helt specielt levested for bl.a. nogle af de helt store biller. Dødt ved med insekter i tiltrækker desuden fugle, bl.a. spætter og andre insektædere.

På bedriftsniveau er det godt at have dødt ved, og derudover er det vigtigt på de åbne arealer, samt i mere kombinationer forekommer alle ved til en af bedriftens store nat vigtigst at passe på.

## 1. Vej- og markkant med blomster (mange arter, flere end 5)

★★★★★★★

**Generelt:** Fordi disse blivende biotoper ikke omlægges har de høj værdi som levested for bl.a. de vilde bier. Sådanne blomsterrige biotoper har en langt højere naturværdi end f.eks. udsåede blomsterstriber.

Undgå påvirkning fra jordbehandling og gødning, da dette ødelægger arealet som levested og reducerer antallet af forskellige blomster. Undgå også at slå vejkanter o.lign. til efter blomsterne er afblomstret og har sat fro, så sikrer man at der er føde til insekterne samt planternes overlevelse. Da nogle arter blomstrer sent, kan man med fordel vente til efteråret, f.eks. til oktober måned.

**Specifikt for bedriften:** Vejkanterne/digerne er relativt artsrige pga. det sandede og næringsfattige udgangspunkt. De mange blomster er gode til insekterne, og naturværdien afhænger helt af, at blomsterne får lov at blomstre igennem hele sæsonen.

Som vi snakkede om, så undlad gerne at omlægge en bræmme ind i grisemarken, på den måde kan man udvide markkanterne og få endnu flere hjemmehørende blomster.

Blåhat (lilla blomst på billedet øverst til højre) tiltrækker rigtig mange insekter, og er derfor vigtig at passe på. Tjørnekraet og andre træer og buske er ligeledes vigtige for naturværdien af disse strukturer. Træer og buske er vigtige blomsterressourcer for insekter i foråret, og deres røde bær er føde til fuglene i sensommeren. Disse strukturer er også gode for bestanden af agerhøns på bedriften.



Liggende dødt ved med myrte

Stående dødt ved



Blomsterbræmmer op ad hegnet ind til grisemarkerne

Blåhat i blomst





# Naturscorekort for økologiske bedrifter



Naturområder	Mulige point	Point for din ejendom
Artsrigt naturareal (overdrev/mose/kildevæld/eng/hede/klithede/strandeng) med blomster igennem hele sæsonen	10	
Sø/vandhul med artsrig og naturlig kantvegetation, herunder gerne pil	5	
Naturligt slynget vandløb med bræmmer	7	
Skovbryn med blomstrende træer og buske	10	
Græsnings-/stævningsskov eller skov uden skovdrift	9	
Gammelt krat (f.eks. pil, slåen, tjørn)	9	
Permanente småbiotoper		
Blomstrende vejkant/mærkvej med vilde arter (mange arter, flere end 5)	8	
Blomstrende vejkant/mærkvej med vilde arter (få arter, færre end 5)	5	
Levende hegn med flere arter af blomstrende træer og buske	7	
Blottet og næringsfattig mineraljord	8	
Stendige/bunker	7	
Veterantræ (gammelt, stort træ gerne med hulheder)	7	
Dødt ved (kvas, stubbe, grene)	8	
Sydvendte næringsfattige skrænter	10	
Jorddiger	6	
Råstofgrave	10	
Nye levende hegn med blomstrende træer/buske (første 5 år)	3	
Etablering af vandhul	5	
Etablering af stenbunke/næringsfattig jordbunke	3	
Udtagning af tørre arealer	5	
Udtagning af fugtige arealer	3	
Markarealer (kortvarige tiltag)		
Brakmarker med naturlig fremspiring	2	
Blomsterbrak med udsåning af flere arter	2	
Etablering af stribe med naturlig fremspiring	2	
Etablering af blomsterstribe med flere arter	1	
Etablering af insektvold	1	
Etablering af lærkeplet	1	
Halmballe/bi-hotel i markskel (min. 3- 5 år)	2	
Barjordsstriber	1	
Driftsformer		
Helårsgræsning uden tilskuds fodring	10	
Ekstensiv sommergræsning (hvor blomsterne ikke "spises op", §3)	8	
Intensiv sommergræsning (blomsterne spises op, §3)	4	
Slåning inkl. fjernelse af afklip (slåningsperiode uden for blomstringssæsonen: 1. september – 1. maj)	9	
Dyrkning uden brug af pesticider	5	

**SEGES**



# Naturscorekort for økologiske bedrifter



Naturområder	Mulige point	Point for din ejendom
Artsrigt naturareal (overdrev/mose/kildevæld/eng/hede/klithede/strandeng) med blomster igennem hele sæsonen	10	
Sø/vandhul med artsrig og naturlig kantvegetation, herunder gerne pil	5	
Naturligt slynget vandløb med bræmmer	7	
Skovbryn med blomstrende træer og buske	10	
Græsnings-/stævningsskov eller skov uden skovdrift	9	
Gammelt krat (f.eks. pil, slåen, tjørn)	9	
Permanente småbiotoper		
Blomstrende vejkant/markvej med vilde arter (mange arter, flere end 5)	8	
Blomstrende vejkant/markvej med vilde arter (få arter, færre end 5)	5	
Levende hegn med flere arter af blomstrende træer og buske	7	
Blottet og næringsfattig mineraljord	8	
Stendige/bunker	7	
Veterantræ (gammelt, stort træ gerne med hulheder)	7	
Dødt ved (kvas, stubbe, grene)	8	
Sydvendte næringsfattige skrænter	10	
Jorddiger	6	
Råstofgrave	10	
Nye levende hegn med blomstrende træer/buske (første 5 år)	3	
Etablering af vandhul	5	
Etablering af stenbunke/næringsfattig jordbunke	3	
Udtagning af tørre arealer	5	
Udtagning af fugtige arealer	3	
Markarealer (kortvarige tiltag)		
Brakmarker med naturlig fremspiring	2	
Blomsterbrak med udsåning af flere arter	2	
Etablering af stribe med naturlig fremspiring	2	
Etablering af blomsterstribe med flere arter	1	
Etablering af insektvold	1	
Etablering af lærkeplet	1	
Halmballe/bi-hotel i markskel (min. 3- 5 år)	2	
Barjordsstriber	1	
Driftsformer		
Helårsgræsning uden tilskuds fodring	10	
Ekstensiv sommergræsning (hvor blomsterne ikke "spises op", §3)	8	
Intensiv sommergræsning (blomsterne spises op, §3)	4	
Slåning inkl. fjernelse af afklip (slåningsperiode uden for blomstringssæsonen: 1. september – 1. maj)	9	
Dyrkning uden brug af pesticider	5	

# Naturscorekort for økologiske bedrifter



Naturområder	Mulige point	Point for din ejendom
Artsrigt naturareal (overdrev/mose/kildevæld/eng/hede/klithede/strandeng) med blomster igennem hele sæsonen	10	
Sø/vandhul med artsrig og naturlig kantvegetation, herunder gerne pil	5	
Naturligt slynget vandløb med bræmmer	7	
Skovbryn med blomstrende træer og buske	10	
Græsnings-/stævningsskov eller skov uden skovdrift	9	
Gammelt krat (f.eks. pil, slåen, tjørn)	9	
Permanente småbiotoper		
Blomstrende vejkant/mærkvej med vilde arter (mange arter, flere end 5)	8	
Blomstrende vejkant/mærkvej med vilde arter (få arter, færre end 5)	5	
Levende hegn med flere arter af blomstrende træer og buske	7	
Blottet og næringsfattig mineraljord	8	
Stendige/bunker	7	
Veterantræ (gammelt, stort træ gerne med hulheder)	7	
Dødt ved (kvas, stubbe, grene)	8	
Sydvendte næringsfattige skrænter	10	
Jorddiger	6	
Råstofgrave	10	
Nye levende hegn med blomstrende træer/buske (første 5 år)	3	
Etablering af vandhul	5	
Etablering af stenbunke/næringsfattig jordbunke	3	
Udtagning af tørre arealer	5	
Udtagning af fugtige arealer	3	
Markarealer (kortvarige tiltag)		
Brakmarker med naturlig fremspiring	2	
Blomsterbrak med udsåning af flere arter	2	
Etablering af stribe med naturlig fremspiring	2	
Etablering af blomsterstribe med flere arter	1	
Etablering af insektvold	1	
Etablering af lærkeplet	1	
Halmballe/bi-hotel i markskel (min. 3- 5 år)	2	
Barjordsstriber	1	
Driftsformer		
Helårsgræsning uden tilskuds fodring	10	
Ekstensiv sommergræsning (hvor blomsterne ikke "spises op", §3)	8	
Intensiv sommergræsning (blomsterne spises op, §3)	4	
Slåning inkl. fjernelse af afklip (slåningsperiode uden for blomstringssæsonen: 1. september – 1. maj)	9	
Dyrkning uden brug af pesticider	5	

# Ønsker du at vide mere?

## Du er altid velkommen til at kontakte SEGES

Maja Eline Petersen, [mpet@seges.dk](mailto:mpet@seges.dk)

## Uddannede Naturtjek-konsulenter i Syddansk Økologi:

- **KHL:** Lene Egtved
- **LandboSyd:** Martin N. Snedker Hansen
- **Sønderjysk Landboforening:** Solveig Kappel, Diana Boysen Poulsen

(Der kommer en liste over alle uddannede Naturtjek-konsulenter snarest på [Landbrugsinfo.dk](http://Landbrugsinfo.dk))

## Appen for § 3-natur - beskyttet natur

Overblik over den beskyttede natur, læse artslister for arealerne, samt undersøge HNV-score.

## Miljøportalen

Her kan du få information om arealer med beskyttet natur, HNV-score og artslister for dine arealer:

<https://arealinformation.miljoportal.dk>

## markliv.dk

Overblik over muligheder for at tilgodese naturen i markfladen samt de tilhørende regler og tilskudsordninger.

## naturplejeguiden.dk

Målrettet vejledning til konkrete naturtiltag på en bestemt arealtype.

# SEGES

## HNV-score

High Nature Value (HNV) er en indikator for et areals naturværdi og bruges til at prioritere naturplejeindsatsen. En Høj HNV-værdi indikerer høj naturværdi.

